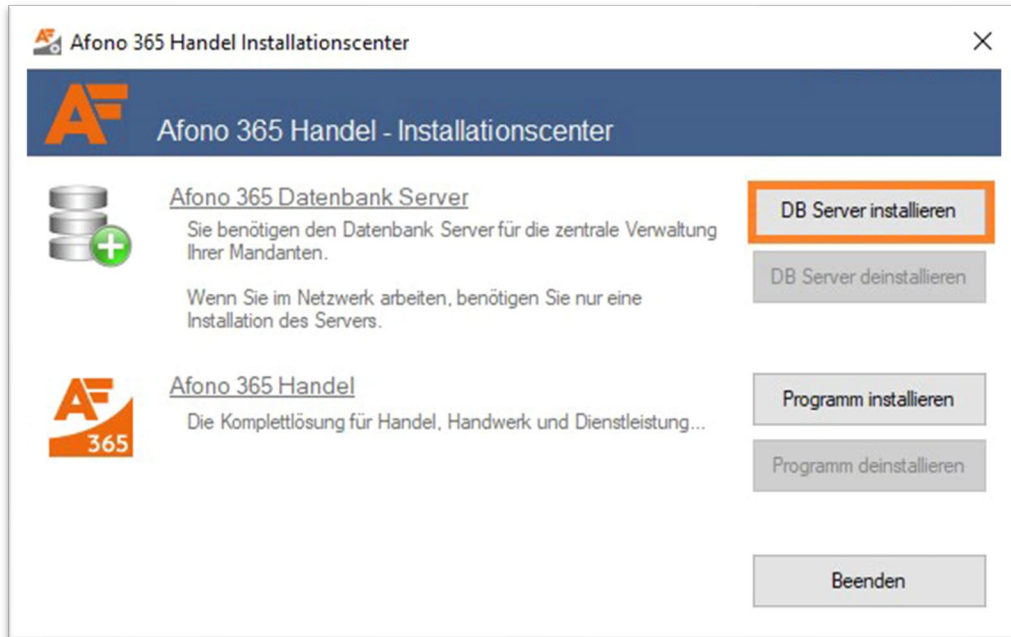


Installation der Afono® 365 Handel

Im **Afono® 365 Handel - Installationscenter** werden die Installationen und Programmupdates der **Afono® 365** Software ausgeführt.

Das **Installationscenter** wird als Download direkt auf den gewünschten PC übertragen und die Installation per Klick auf das Icon im Download-Ordner gestartet.



Die Nutzung der Kassensoftware **Afono® 365 Handel** setzt einen **Afono® Datenbank Server** voraus.

NUR bei einer Erstinstallation, bei einer Einzelplatznutzung oder bei einer Erstinstallation im Netzwerk ist stets auch die Installation dieses Datenbankservers notwendig.

Zur Installation und Einrichtung von Client-Kassen ist dieser Schritt nicht mehr erforderlich.

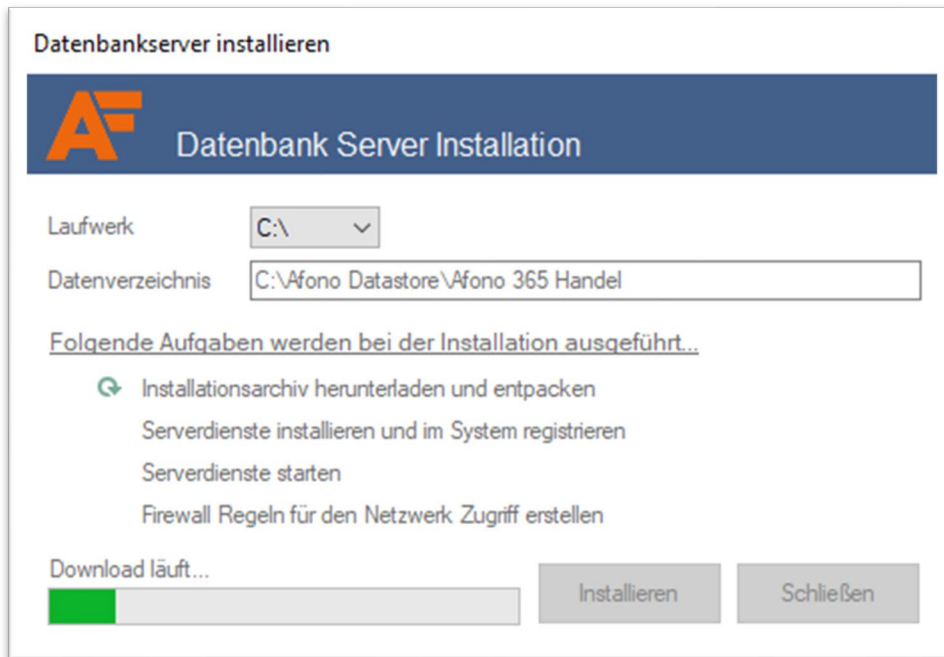
Die **Installation des Datenbanksystems** beschränkt sich auf 3 Schritte.

1 > DB Server installieren

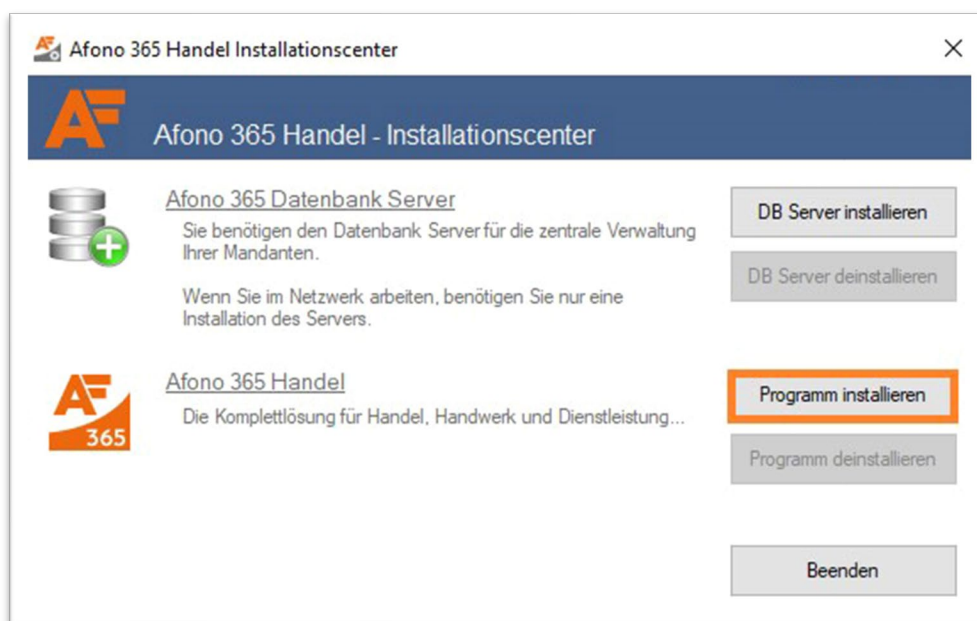
2 > Laufwerk auswählen (Vorgabe Laufwerk C:\)

3 > Installieren

Anschließend werden alle erforderlichen Schritte vom Download bis zum Start automatisch ausgeführt. Je nach Download-Geschwindigkeit nimmt dieser Vorgang zwischen 20 bis 30 Sekunden in Anspruch.



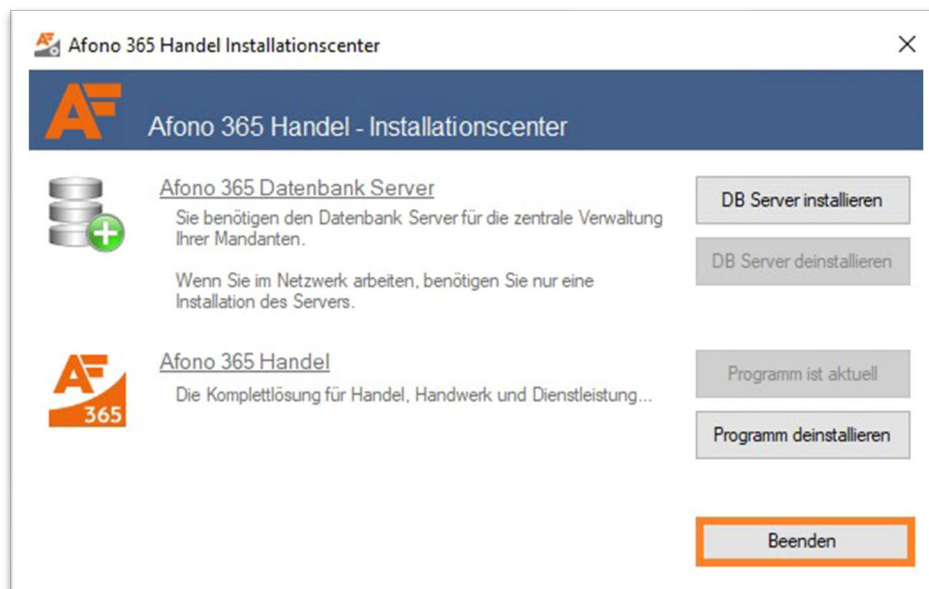
Die Installation der Kassensoftware **Afono® 365 Handel** beschränkt sich auf > **Programm installieren / Update installieren**



Anschließend werden alle erforderlichen Schritte vom Download bis zum Start automatisch ausgeführt. Je nach Download-Geschwindigkeit nimmt dieser Vorgang ebenfalls zwischen 20 bis 30 Sekunden in Anspruch.



Nach erfolgreicher Installation kann das Installationscenter geschlossen werden. Auf dem Desktop befindet sich jetzt das Icon zum Start der Software.



Hinweis: Bei älteren, langsameren CPUs kann das Installationscenter während der Installation eventuell den Status "keine Rückmeldung" anzeigen. Dennoch läuft der Installationsprozess weiter und wird nach etwa 1 bis 2 min abgeschlossen.

Erste Schritte

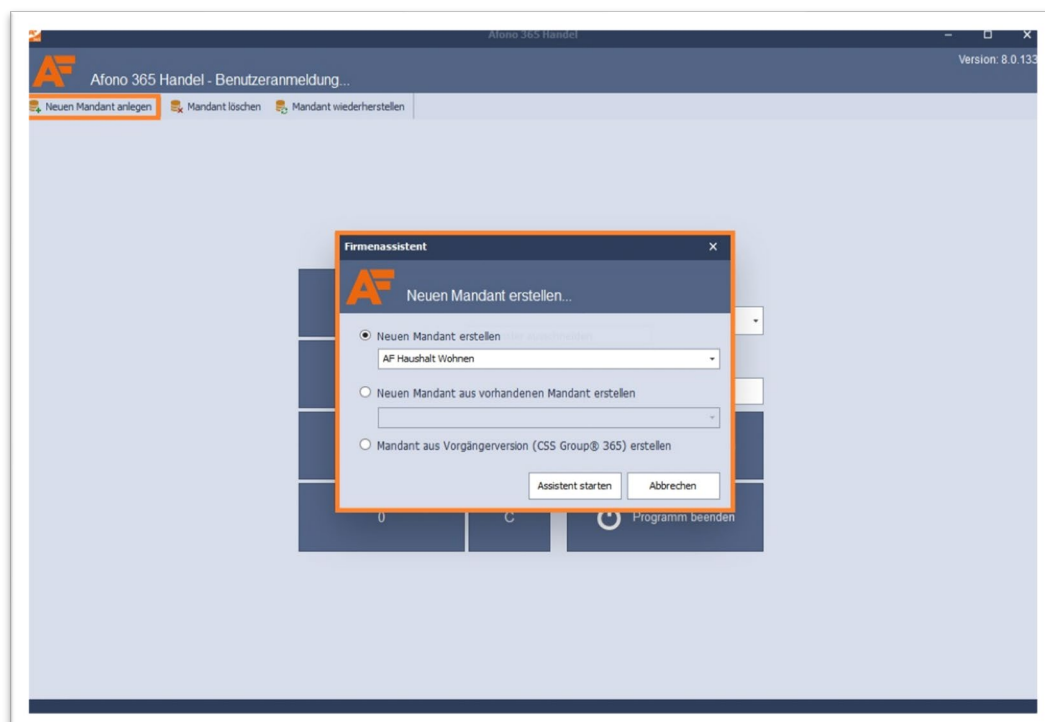
Per Doppelklick oder Touch auf das Icon startet die Software mit der **Benutzeranmeldung der Afono® 365 Handel**.

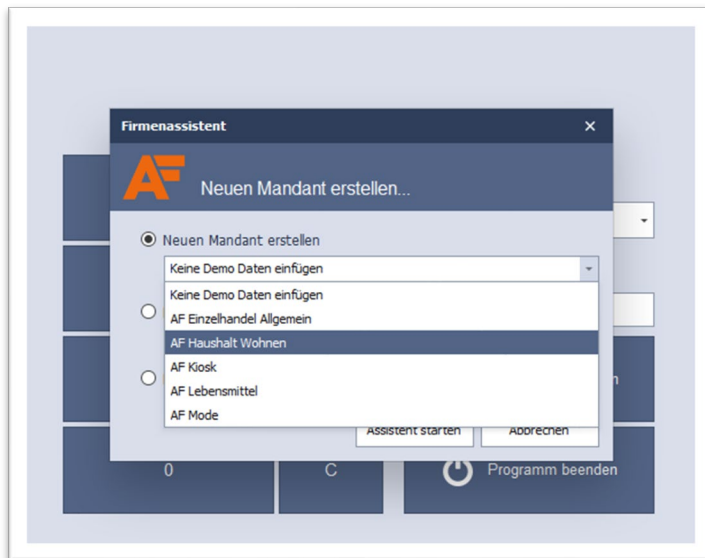
Beim ersten Start nach einer **Neuinstallation** der Software und des Datenbanksystems findet das Programm in der Regel den **Afono® 365 Datenbank-Server** automatisch. Bei Individual- und Clientinstallationen öffnet ein Dialog zur Festlegung des Laufwerks auf dem vorab der Datenbankserver installiert wurde. Nach erfolgreicher Verbindung kann diese Einstellung nicht mehr verändert werden.

Nach der **Erstinstallation** sind vor dem ersten Programmstart verschiedene Festlegungen zu treffen. Dazu ist im Fenster Benutzeranmeldung über das Menü "**Neuen Mandanten anlegen**" (links oben) im Startfenster zu entscheiden

zwischen:

1. Erstellen eines neuen Mandanten mit oder ohne einer Demo-Datenbank (verschiedene Artikelsortimente zu Demonstrationszwecken)
2. Erstellen eines Mandanten aus einer Datensicherung
3. Erstellen eines Mandanten per Datenimport aus der Vorgängerversion Version CSS Group® 365 (siehe Beschreibung Datenimport)





Je nach Auswahl startet das Programm mit den Eingabedialogen für Firmen und Benutzerdaten bzw. mit der Auswahl der Importdatei.

Die Eingabedialoge bestehen aus 4 einzelnen Themenbereichen:

- Adresse und Kontaktdaten des Unternehmens
***Wichtig:** Es ist ein eindeutiger Mandantname ohne Sonderzeichen und Ziffern einzugeben.*
- Finanzdaten (Steuernummer, Bankverbindung, Datev-Kontenrahmen)
- Steuersätze (Zuordnung der Mehrwertsteuersätze zu den Steuerschlüsseln)
- Administratorkonto

Das Programm ermöglicht die typische Kassenbenutzeranmeldung per PIN, RFID-Chip oder Kellnerschloss. Die entsprechenden Festlegungen werden in den Benutzerkonten vorgenommen.

Wichtig: Das hier festgelegte Kennwort für das Administratorkonto ist gegen Verlust zu schützen.

Aktivierung:

Ist das Produkt Afono® 365 Handel noch nicht aktiviert, folgt eine entsprechende Information mit Kauf- bzw. Aktivierungsfunktion. Mit Eingabe einer gültigen Lizenznummer wird das Produkt aktiviert und steht mit dem erworbenen Funktionsumfang bereit. Wird die Lizenznummer freigelassen, startet das Programm als Demo-Version mit einer automatisch generierten Lizenznummer im Testbetrieb für die Dauer von 30 Tagen. 15 Tage vor Ablauf der Demo-Lizenz erfolgt regelmäßig beim Start ein Aktivierungshinweis mit der Aktivierungsmöglichkeit.

The screenshot shows a dialog box titled "Client hinzufügen" with a close button (X) in the top right corner. Below the title bar is the Afono logo and the text "Neuen Client hinzufügen...". A green plus sign icon is next to a small license key icon. The text "Aktivierung" is followed by "Geben Sie Ihre Lizenz Nummer für dieses Produkt ein." Below this, "30 Tage DEMO Version" is displayed, with the instruction "Lassen Sie die Lizenz Nummer frei um mit der DEMO Version zu arbeiten." There are three input fields: "Stationsname" (empty), "Filiale auswählen" (dropdown menu with "Zentrale" selected), and "Lizenz Nummer" (containing "2045 - |"). At the bottom right, there are two buttons: "Aktivieren" and "Abbrechen".

The screenshot shows the same "Client hinzufügen" dialog box. The "Lizenz Nummer" field is now empty, and the "Aktivieren" button has been replaced by a "DEMO Version" button. The "Abbrechen" button remains. The rest of the interface, including the title bar, logo, and instructions, is identical to the previous screenshot.

Wenn der Demo-Modus aktiv ist, wird bei jedem weiteren Start eine Lizenznummer abgefragt. Innerhalb des Testzeitraumes von 30 Tagen wird mit "**Weiter**" die Aktivierung übersprungen und die Kassensoftware gestartet. Im Aktivierungsfenster wird die Anzahl der Tage des noch verbleibenden Testzeitraumes angezeigt. Eine neue Lizenznummer kann jederzeit aktiviert oder erworben werden.

